

Antoni Jackowski, Małgorzata Taborska

Géographie polonaise – tradition et modernité

Entre mai et septembre 2016, le Centre Scientifique de l'Académie Polonaise des Sciences à Paris a accueilli l'exposition, intitulée *Géographie polonaise – tradition et modernité*, organisée par la Société Polonaise de Géographie, le Musée de l'Université Jagellonne et l'Institut de Géographie et d'Aménagement du Territoire de l'UJ. L'exposition a accompagné les *Assises franco-polonaises de Géographie* (1-4 juin 2016), présentant la géographie polonaise dans ses divers aspects. Elle a été divisée en quatre zones thématiques et a été composée de 38 panneaux.

La géographie se développe en Pologne à partir du XV^e siècle, et devient une discipline scientifique à partir de la moitié du XIX^e siècle. La première partie de l'exposition présentait le développement de plusieurs domaines géographiques en Pologne, à savoir la géographie physique, la géographie humaine, la cartographie, la géographie du tourisme, la géographie politique, régionale et la didactique de la géographie. Dans cette partie de l'exposition, ont été également présentées les stations de recherche polonaises, l'histoire et les réalisations de la Société Polonaise de Géographie, l'histoire des revues scientifiques en géographie, les maisons d'édition ayant le profil géographique et les publications de type encyclopédique. Dans la deuxième zone thématique, ont été présentées les biographies des géographes polonais les plus remarquables (Wincenty Pol, Eugeniusz Romer, Stanisław Pawłowski, Jerzy Smoleński, Ludomir Sawicki, Stanisław Leszczyński, Wiktor Ormicki), l'organisation de la géographie dans la période entre les deux guerres, et son histoire pendant la Seconde Guerre mondiale.

Les visiteurs ont pu découvrir également le monde des cartes, entre autres, des réalisations cartographiques innovantes d'Eugeniusz Romer et de nouvelles techniques d'impression utilisées dans la cartographie de Witold Romer, ainsi que l'activité de l'Institut Géographique Militaire (WIG) pendant la Seconde Guerre mondiale.

Finalement, une importante partie de l'exposition a été consacrée à l'histoire des relations franco-polonaises en matière de géographie et son état actuel à partir de deux exemples de coopération

entre les instituts français, l'Université Jagellonne et l'Université de Łódź. Les documents couvrant la période jusqu'en 1945 ont été complétés par des informations sur les temps modernes.

Curateurs de l'exposition :

Antoni Jackowski (Institut de Géographie et d'Aménagement
du Territoire de l'UJ ; Société Polonaise de Géographie)
Małgorzata Taborska (Musée de l'Université Jagellonne)

Tutelle de l'exposition :

Robert Górski

Auteurs :

Elżbieta Bilska-Wodecka, Antoni Jackowski, Justyna Liro,
Izabela Sołjan, Małgorzata Taborska, Marek Więckowski

Rédaction et traduction des textes en français :

Natalia Wawrzyniak, Maria Werner-Mickiewicz

MAJ-WRZESIEŃ 2016
MAI-SEPTEMBRE 2016

**GEOGRAFIA
POLSKA –
TRADYCJA
I WSPÓŁCZESNOŚĆ**
**GÉOGRAPHIE
POLONAISE –
TRADITION
ET MODERNITÉ**

Stacja Naukowa Polskiej Akademii Nauk w Paryżu
Centre Scientifique de l'Académie Polonaise des Sciences à Paris
74, rue Lauriston – 75116 Paris

Wystawa towarzyszy kongresowi / L'exposition accompagne les

**ASSISES FRANCO-POLONAISES
DE GÉOGRAPHIE**

1-4 CZERWCA 2016
LES 1-4 JUIN 2016

ORGANIZATORZY:

Stacja Naukowa Polskiej Akademii Nauk w Paryżu
Muzeum Uniwersytetu Jagiellońskiego
Instytut Geografii i Gospodarki Przestrzennej Uniwersytetu Jagiellońskiego
Polskie Towarzystwo Geograficzne

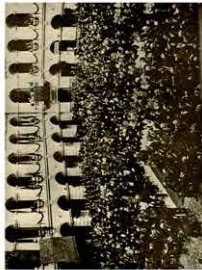
ORGANISATEURS:

Centre Scientifique de l'Académie Polonaise des Sciences à Paris
Musée de l'Université Jagellonne de Cracovie
Institut de Géographie et d'Aménagement du Territoire de l'Université Jagellonne de Cracovie
Société Polonaise de Géographie (PTG)



XIV MIĘDZYNARODOWY KONGRES GEOGRAFICZNY 1934 r. (WARSZAWA) czy TYLKO wydarzenie naukowe? XIVe CONGRÈS INTERNATIONAL DE GÉOGRAPHIE 1934 (VARSOVIE) ou SEULEMENT un événement scientifique?

... [Główny] rozstrzygnięto stosownie człowieka do zemi [przez to staje się podmiotywnie istnienie państwa. ...]
... [La résolution a été prise de reconnaître l'existence de l'Etat...]
... [Le Congrès a été déclaré un événement scientifique et géographique.]



Widok na salę konferencyjną podczas XIV Międzynarodowego Kongresu Geograficznego w Warszawie, 1934 r.



LIUBIŃ DEBATS
L'Institut de Géographie de l'Université de Liège a organisé des débats sur le thème de la géographie et de l'histoire de la Pologne. Les participants ont discuté de l'importance de la géographie dans le développement de la nation polonaise.

PATRIOT MIAO KONGRES
W czasie kongresu w Warszawie odbył się patriotyczny wieczór poświęcony historii i geografii Polski. Uczestnicy śpiewali hymn państwowy i wygłoszono kilka przemówień o znaczeniu geografii dla państwa.

ORGANIZACJA KONGRESU
Komitet organizacyjny kongresu w Warszawie działał pod przewodnictwem prof. Stanisława Leszczyńskiego. Jego zadaniem było zapewnienie pomyślnego przebiegu imprezy naukowej.

ORGANIZACJA KONGRESU
W Warszawie odbyły się liczne sesje plenarne i sesje komisji tematycznych. Uczestnicy dyskutowali o aktualnych problemach geografii i historii.

MEJSCIE OBRAZ
W Warszawie odbył się konkurs na najlepsze prace geograficzne i historyczne. Zwycięzcy otrzymali nagrody i dyplomy. Wygrę zdobył prof. Jan Bruchnalski.

MEJSCIE OBRAZ
W Warszawie odbył się konkurs na najlepsze prace geograficzne i historyczne. Zwycięzcy otrzymali nagrody i dyplomy. Wygrę zdobył prof. Jan Bruchnalski.

MEJSCIE OBRAZ
W Warszawie odbył się konkurs na najlepsze prace geograficzne i historyczne. Zwycięzcy otrzymali nagrody i dyplomy. Wygrę zdobył prof. Jan Bruchnalski.

MEJSCIE OBRAZ
W Warszawie odbył się konkurs na najlepsze prace geograficzne i historyczne. Zwycięzcy otrzymali nagrody i dyplomy. Wygrę zdobył prof. Jan Bruchnalski.

MEJSCIE OBRAZ
W Warszawie odbył się konkurs na najlepsze prace geograficzne i historyczne. Zwycięzcy otrzymali nagrody i dyplomy. Wygrę zdobył prof. Jan Bruchnalski.

MEJSCIE OBRAZ
W Warszawie odbył się konkurs na najlepsze prace geograficzne i historyczne. Zwycięzcy otrzymali nagrody i dyplomy. Wygrę zdobył prof. Jan Bruchnalski.

MEJSCIE OBRAZ
W Warszawie odbył się konkurs na najlepsze prace geograficzne i historyczne. Zwycięzcy otrzymali nagrody i dyplomy. Wygrę zdobył prof. Jan Bruchnalski.

MEJSCIE OBRAZ
W Warszawie odbył się konkurs na najlepsze prace geograficzne i historyczne. Zwycięzcy otrzymali nagrody i dyplomy. Wygrę zdobył prof. Jan Bruchnalski.

MEJSCIE OBRAZ
W Warszawie odbył się konkurs na najlepsze prace geograficzne i historyczne. Zwycięzcy otrzymali nagrody i dyplomy. Wygrę zdobył prof. Jan Bruchnalski.

MEJSCIE OBRAZ
W Warszawie odbył się konkurs na najlepsze prace geograficzne i historyczne. Zwycięzcy otrzymali nagrody i dyplomy. Wygrę zdobył prof. Jan Bruchnalski.

MEJSCIE OBRAZ
W Warszawie odbył się konkurs na najlepsze prace geograficzne i historyczne. Zwycięzcy otrzymali nagrody i dyplomy. Wygrę zdobył prof. Jan Bruchnalski.

MEJSCIE OBRAZ
W Warszawie odbył się konkurs na najlepsze prace geograficzne i historyczne. Zwycięzcy otrzymali nagrody i dyplomy. Wygrę zdobył prof. Jan Bruchnalski.

MEJSCIE OBRAZ
W Warszawie odbył się konkurs na najlepsze prace geograficzne i historyczne. Zwycięzcy otrzymali nagrody i dyplomy. Wygrę zdobył prof. Jan Bruchnalski.

MEJSCIE OBRAZ
W Warszawie odbył się konkurs na najlepsze prace geograficzne i historyczne. Zwycięzcy otrzymali nagrody i dyplomy. Wygrę zdobył prof. Jan Bruchnalski.

MIĘDZYNARODOWA RADA LINI NAUKOWYCH (ICU)
W czasie kongresu w Warszawie odbył się zjazd Międzynarodowej Rady Linii Naukowych. Uczestnicy dyskutowali o aktualnych problemach geografii i historii.

MIĘDZYNARODOWA RADA LINI NAUKOWYCH (ICU)
W czasie kongresu w Warszawie odbył się zjazd Międzynarodowej Rady Linii Naukowych. Uczestnicy dyskutowali o aktualnych problemach geografii i historii.

MIĘDZYNARODOWA RADA LINI NAUKOWYCH (ICU)
W czasie kongresu w Warszawie odbył się zjazd Międzynarodowej Rady Linii Naukowych. Uczestnicy dyskutowali o aktualnych problemach geografii i historii.

MIĘDZYNARODOWA RADA LINI NAUKOWYCH (ICU)
W czasie kongresu w Warszawie odbył się zjazd Międzynarodowej Rady Linii Naukowych. Uczestnicy dyskutowali o aktualnych problemach geografii i historii.

MIĘDZYNARODOWA RADA LINI NAUKOWYCH (ICU)
W czasie kongresu w Warszawie odbył się zjazd Międzynarodowej Rady Linii Naukowych. Uczestnicy dyskutowali o aktualnych problemach geografii i historii.

MIĘDZYNARODOWA RADA LINI NAUKOWYCH (ICU)
W czasie kongresu w Warszawie odbył się zjazd Międzynarodowej Rady Linii Naukowych. Uczestnicy dyskutowali o aktualnych problemach geografii i historii.

MIĘDZYNARODOWA RADA LINI NAUKOWYCH (ICU)
W czasie kongresu w Warszawie odbył się zjazd Międzynarodowej Rady Linii Naukowych. Uczestnicy dyskutowali o aktualnych problemach geografii i historii.

MIĘDZYNARODOWA RADA LINI NAUKOWYCH (ICU)
W czasie kongresu w Warszawie odbył się zjazd Międzynarodowej Rady Linii Naukowych. Uczestnicy dyskutowali o aktualnych problemach geografii i historii.

MIĘDZYNARODOWA RADA LINI NAUKOWYCH (ICU)
W czasie kongresu w Warszawie odbył się zjazd Międzynarodowej Rady Linii Naukowych. Uczestnicy dyskutowali o aktualnych problemach geografii i historii.

MIĘDZYNARODOWA RADA LINI NAUKOWYCH (ICU)
W czasie kongresu w Warszawie odbył się zjazd Międzynarodowej Rady Linii Naukowych. Uczestnicy dyskutowali o aktualnych problemach geografii i historii.

MIĘDZYNARODOWA RADA LINI NAUKOWYCH (ICU)
W czasie kongresu w Warszawie odbył się zjazd Międzynarodowej Rady Linii Naukowych. Uczestnicy dyskutowali o aktualnych problemach geografii i historii.

MIĘDZYNARODOWA RADA LINI NAUKOWYCH (ICU)
W czasie kongresu w Warszawie odbył się zjazd Międzynarodowej Rady Linii Naukowych. Uczestnicy dyskutowali o aktualnych problemach geografii i historii.

MIĘDZYNARODOWA RADA LINI NAUKOWYCH (ICU)
W czasie kongresu w Warszawie odbył się zjazd Międzynarodowej Rady Linii Naukowych. Uczestnicy dyskutowali o aktualnych problemach geografii i historii.

MIĘDZYNARODOWA RADA LINI NAUKOWYCH (ICU)
W czasie kongresu w Warszawie odbył się zjazd Międzynarodowej Rady Linii Naukowych. Uczestnicy dyskutowali o aktualnych problemach geografii i historii.

MIĘDZYNARODOWA RADA LINI NAUKOWYCH (ICU)
W czasie kongresu w Warszawie odbył się zjazd Międzynarodowej Rady Linii Naukowych. Uczestnicy dyskutowali o aktualnych problemach geografii i historii.

MIĘDZYNARODOWA RADA LINI NAUKOWYCH (ICU)
W czasie kongresu w Warszawie odbył się zjazd Międzynarodowej Rady Linii Naukowych. Uczestnicy dyskutowali o aktualnych problemach geografii i historii.

MIĘDZYNARODOWA RADA LINI NAUKOWYCH (ICU)
W czasie kongresu w Warszawie odbył się zjazd Międzynarodowej Rady Linii Naukowych. Uczestnicy dyskutowali o aktualnych problemach geografii i historii.

MIĘDZYNARODOWA RADA LINI NAUKOWYCH (ICU)
W czasie kongresu w Warszawie odbył się zjazd Międzynarodowej Rady Linii Naukowych. Uczestnicy dyskutowali o aktualnych problemach geografii i historii.

MIĘDZYNARODOWA RADA LINI NAUKOWYCH (ICU)
W czasie kongresu w Warszawie odbył się zjazd Międzynarodowej Rady Linii Naukowych. Uczestnicy dyskutowali o aktualnych problemach geografii i historii.

MIĘDZYNARODOWA RADA LINI NAUKOWYCH (ICU)
W czasie kongresu w Warszawie odbył się zjazd Międzynarodowej Rady Linii Naukowych. Uczestnicy dyskutowali o aktualnych problemach geografii i historii.

MIĘDZYNARODOWA RADA LINI NAUKOWYCH (ICU)
W czasie kongresu w Warszawie odbył się zjazd Międzynarodowej Rady Linii Naukowych. Uczestnicy dyskutowali o aktualnych problemach geografii i historii.

MIĘDZYNARODOWA RADA LINI NAUKOWYCH (ICU)
W czasie kongresu w Warszawie odbył się zjazd Międzynarodowej Rady Linii Naukowych. Uczestnicy dyskutowali o aktualnych problemach geografii i historii.

MIĘDZYNARODOWA RADA LINI NAUKOWYCH (ICU)
W czasie kongresu w Warszawie odbył się zjazd Międzynarodowej Rady Linii Naukowych. Uczestnicy dyskutowali o aktualnych problemach geografii i historii.

MIĘDZYNARODOWA RADA LINI NAUKOWYCH (ICU)
W czasie kongresu w Warszawie odbył się zjazd Międzynarodowej Rady Linii Naukowych. Uczestnicy dyskutowali o aktualnych problemach geografii i historii.

MIĘDZYNARODOWA RADA LINI NAUKOWYCH (ICU)
W czasie kongresu w Warszawie odbył się zjazd Międzynarodowej Rady Linii Naukowych. Uczestnicy dyskutowali o aktualnych problemach geografii i historii.

MIĘDZYNARODOWA RADA LINI NAUKOWYCH (ICU)
W czasie kongresu w Warszawie odbył się zjazd Międzynarodowej Rady Linii Naukowych. Uczestnicy dyskutowali o aktualnych problemach geografii i historii.

MIĘDZYNARODOWA RADA LINI NAUKOWYCH (ICU)
W czasie kongresu w Warszawie odbył się zjazd Międzynarodowej Rady Linii Naukowych. Uczestnicy dyskutowali o aktualnych problemach geografii i historii.

MIĘDZYNARODOWA RADA LINI NAUKOWYCH (ICU)
W czasie kongresu w Warszawie odbył się zjazd Międzynarodowej Rady Linii Naukowych. Uczestnicy dyskutowali o aktualnych problemach geografii i historii.

MIĘDZYNARODOWA RADA LINI NAUKOWYCH (ICU)
W czasie kongresu w Warszawie odbył się zjazd Międzynarodowej Rady Linii Naukowych. Uczestnicy dyskutowali o aktualnych problemach geografii i historii.

MIĘDZYNARODOWA RADA LINI NAUKOWYCH (ICU)
W czasie kongresu w Warszawie odbył się zjazd Międzynarodowej Rady Linii Naukowych. Uczestnicy dyskutowali o aktualnych problemach geografii i historii.

MIĘDZYNARODOWA RADA LINI NAUKOWYCH (ICU)
W czasie kongresu w Warszawie odbył się zjazd Międzynarodowej Rady Linii Naukowych. Uczestnicy dyskutowali o aktualnych problemach geografii i historii.

MIĘDZYNARODOWA RADA LINI NAUKOWYCH (ICU)
W czasie kongresu w Warszawie odbył się zjazd Międzynarodowej Rady Linii Naukowych. Uczestnicy dyskutowali o aktualnych problemach geografii i historii.

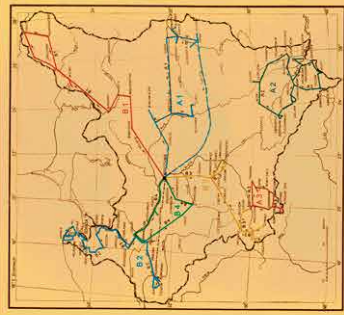
MIĘDZYNARODOWA RADA LINI NAUKOWYCH (ICU)
W czasie kongresu w Warszawie odbył się zjazd Międzynarodowej Rady Linii Naukowych. Uczestnicy dyskutowali o aktualnych problemach geografii i historii.

MIĘDZYNARODOWA RADA LINI NAUKOWYCH (ICU)
W czasie kongresu w Warszawie odbył się zjazd Międzynarodowej Rady Linii Naukowych. Uczestnicy dyskutowali o aktualnych problemach geografii i historii.

MIĘDZYNARODOWA RADA LINI NAUKOWYCH (ICU)
W czasie kongresu w Warszawie odbył się zjazd Międzynarodowej Rady Linii Naukowych. Uczestnicy dyskutowali o aktualnych problemach geografii i historii.

MIĘDZYNARODOWA RADA LINI NAUKOWYCH (ICU)
W czasie kongresu w Warszawie odbył się zjazd Międzynarodowej Rady Linii Naukowych. Uczestnicy dyskutowali o aktualnych problemach geografii i historii.

MIĘDZYNARODOWA RADA LINI NAUKOWYCH (ICU)
W czasie kongresu w Warszawie odbył się zjazd Międzynarodowej Rady Linii Naukowych. Uczestnicy dyskutowali o aktualnych problemach geografii i historii.



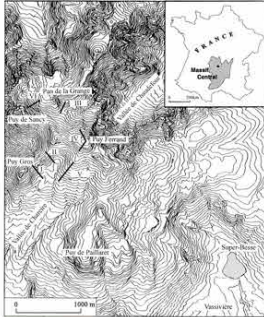
KONGRESOWI TOMARZYLI TRZY WYCIĘŻKI PRZEDKONFERENCYJNE:
1. Wydział Geograficzny, 2. Wydział Historyczny, 3. Wydział Geograficzno-Historyczny. W trakcie kongresu odbyły się 3 tygodniowe sesje naukowe, w których uczestniczyli przedstawiciele z różnych państw. Kongres przetrwał mimo trudnych warunków politycznych i społecznych panujących w Europie w tamtych czasach.

SKŁADKI W „J. K. C.” NA POWODZIAMI PRZETRZEŻYŁY SUME 50.000 zł.
Władze państwa i społeczeństwo polskie okazały się bardzo hojnymi patronami kongresu. Suma składek przekroczyła 50 tysięcy złotych, co pozwoliło na pomyślny przebieg imprezy naukowej. To było dowodem na silną więź między Polakami a geografami i historykami z zagranicą.

Członkowie Międzynarodowego Kongresu Geografów w Warszawie i okolicy.
W Warszawie i w okolicy kongresu przeżył swój wielki sukces. Uczestnicy z różnych państw mogli zobaczyć polską kulturę i historię. Kongres przetrwał mimo trudnych warunków politycznych i społecznych panujących w Europie w tamtych czasach.

W Warszawie i w okolicy kongresu przeżył swój wielki sukces.
Uczestnicy z różnych państw mogli zobaczyć polską kulturę i historię. Kongres przetrwał mimo trudnych warunków politycznych i społecznych panujących w Europie w tamtych czasach.

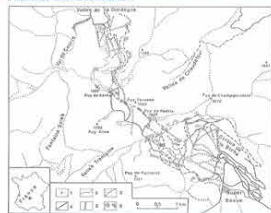
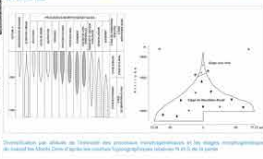
INFLUENCE DU TOURISME DE RANDONNÉES PÉDESTRES, DU CYCLOTOURISME ET DES SPORTS D'HIVER SUR LA DÉGRADATION DES VERSANTS DANS LES MONTS DORE (MASSIF CENTRAL, FRANCE)



Le tourisme, à travers son impact, joue dans une mesure plus ou moins grande, tantôt en tant que transformateur du milieu naturel des montagnes et notamment des zones de haute-montagne. Des problèmes de ce type apparaissent dans de nombreuses zones un peu partout dans le monde (Piche 1985, Fiebig 1991, Ribbens, Blacq 1993, Trautwein 1994). Afin de limiter l'impact érosif de l'homme sur le milieu naturel sur ces terrains, on envisage des recherches pour pouvoir évaluer l'état actuel de celui-ci, obtenir des données sur les conséquences négatives afin de pouvoir définir et mettre en place des actions de prévention. Comme exemple de ce type de zone nous pouvons donner celui du massif des Monts Dore, situé dans les pentes les plus élevées du Massif Central en France. Il faut signaler que le site

considérable de l'érosion anthropique dans cette zone avait déjà été l'attention de Vivyet et al. (1991) et Kozłowski (1995). Ainsi, il est important de pouvoir effectuer le suivi du rythme de recroûlage des versants naturels et des versants partiellement anthropisés dans un long laps de temps. L'objectif de la présente étude consiste à déterminer l'impact du tourisme des randonnées pédestres, du cyclo-tourisme et des sports d'hiver sur la dégradation du relief de la zone de haute montagne dans les Monts Dore. L'impact de l'économie touristique dans cette zone sur le milieu naturel est analysé par conséquent l'intensification des processus morphogénétiques et la transformation du relief des montagnes.

Pente sud du massif les Monts Dore (Cirque de la Biche)



TERRAIN DE RECHERCHE

Le Massif des Monts Dore est situé dans la partie centrale du Massif Central et en constitue le point culminant avec 1500 m d'altitude. Il est composé de roches volcaniques et essentiellement de basaltes réticulés, angulaires, éboulés, fracturés et de formations pyroclastiques peu élastiques (Paterlogno 1978). Ce massif est un système tectonique de haute-montagne. Il repose sur critères de haute montagne définis par C. Troll (1972). Ce massif s'étend au-dessus de la limite supérieure de la forêt, au-dessus de la limite des neiges d'été et au-dessus de l'altitude. Le massif étudié est un arête-oriental qui est découpé notamment par un système de vallées. Les versants d'altitude par la présence de formes typiques sur le relief montagne tel que cirques, pentes rocheuses et versants torrentiels. Cependant, dans la plupart des cas, ces versants rocheux et versants torrentiels, ils sont recouverts d'un revêtement épaisse. La limite de la forêt se situe à une altitude de 1500 m (1450-1550), et dans les montagnes, un relief systémique morphogénétique : cryoclastisme supérieur et érosif-dégradatif dans l'étage de la forêt (Kozłowski, Kozłowski

1990). Dans la région étudiée, les précipitations annuelles atteignent même 1700 à 2000 mm (Bourque 1989). Au cours de l'hiver, les précipitations les plus intenses ont lieu en hiver (XII), et les plus faibles sont observées en été (VI) et (VII). Le relief se manifeste sous forme de plateaux et de la fin de la forêt, les pentes sont jugées jadis, ce qui est important du point de vue des processus morphogénétiques et de la zone des sports d'hiver. La température annuelle moyenne dans les parties supérieures du massif est de plus de 5 degrés.



ÉCONOMIE TOURISTIQUE ET SES CONSÉQUENCES GÉOMORPHOLOGIQUES

Au 20^{ème} siècle, dans le massif des Monts Dore, on s'est développé les stations touristiques sur les eaux thermales, ceci dans les localités Le Mont Doré, La Bourboule, St-Jean de la Vallée de la Dordogne et St. Nectaire qui se trouve dans la vallée La Couze de Chambon. Peu à peu, s'est développé aussi le tourisme hivernal. Le développement du tourisme d'hiver s'est fait à partir de l'année 1950 pendant le premier hiver neigeux qui s'est installé au Puy de Sancy. Cependant, à l'altitude de 1500 m, le plus intense du tourisme dans des années s'élevait lorsque la station de Super Bessès a été créée. Il s'agit du plus important centre de sports d'hiver dans les Monts Dore. À la suite de la création de Super Bessès, ont été créés d'autres centres, moins importants, tels que Chambon les Jours, Chaux-de-France, La Tour Chambon, etc. Dans chacun de ces centres de sports d'hiver on a construit plusieurs voies

même des stations de remontées-pentes pour les skieurs. À Super Bessès, on a installé 22 remontées-pentes et un télécabine au Puy de la Pénitence, et dans la partie inférieure de la vallée de la Dordogne, l'investissement en est construit 16 et 2. Par ailleurs, on a été créée de nombreuses pistes de descente et de voies d'accès. Une autre conséquence du tourisme d'hiver est la création de la station de Descombes aux environs de la zone d'étude. Il existe environ 2 km de sentiers, bouillottes, et environ 10 km de routes sur les versants ainsi qu'à peu près 17 km de pistes de ski (Kozłowski 1995). Toujours dans cette zone, on a des pistes cyclables spécialement adaptées aux voies de montagne qui permettent d'accéder au Puy de la Pénitence jusqu'à Super Bessès, une piste nord-sud est une longue piste, environ 7 km.



CONCLUSIONS

Les versants et les roches touristiques ont les zones de ski dans le massif des Monts Dore subissent un processus de modification très singulier. A des distances relativement faibles, peuvent apparaître des zones morphologiques qui ne sont pas formées de manière tout à fait naturelle. La grande diversité du relief de montagne est perceptible dans les profils transversaux de ces zones. Sur le morphogénétique des roches et des versants s'ajoutent les processus morphogénétiques naturels ainsi que les processus anthropogénétiques. Ces processus se dérivent avec une intensité très variable, ceci en fonction du type, de l'intensité, de l'expansion des versants, de la localisation et de la couverture végétative, de la saison de l'année et, enfin, en fonction du degré d'intensité de l'activité de l'homme.

Les processus naturels interviennent sur les versants ainsi que les processus anthropogénétiques entraînant une plus forte dégradation du massif de montagne. Les versants rocheux et le transport des débris vers les zones situées plus bas. Pour que la dégradation des versants dans la zone d'étude ne soit pas trop rapide, il faudrait mettre fin plus tôt à la saison de pratique des sports d'hiver. Dans une telle situation, la présence et la dégradation qui entraînent les versants rocheux l'érosion se manifestent. En outre, il serait important d'éviter la concentration des eaux à proximité des rochers et les sentiers car il faut empêcher les versants. Les versants et les routes les plus dégradés devraient être fermés jusqu'au moment de leur réhabilitation.





COOPERATION ENTRE LE CENTRE GÉOGRAPHIQUE À ŁÓDŹ ET LES CENTRES FRANÇAIS



Rencontres au Lodz en 1988. (Photo prise par l'Association des Géographes Français)

Les géographes de Łódź ont coopéré effectivement avec les centres français depuis la création de la Faculté de Mathématiques et de Sciences Naturelles à l'Université de Łódź en 1965, dont en 1967 élargissant la Faculté de Biologie et de Sciences de la Terre et après, en 2001, la Faculté de Sciences Géographiques. Au début, l'initiateur des relations internationales dans la fonction de la géographie était un émigrant géomorphologue – Jan Dyk, le créateur de «Vieques geográficas» et de la «Geografická společnost» en République tchèque. Le Centre de la géographie de l'Union Géographique Internationale, l'Institut géographique de la revue polonaise en anglais et en français – Bulletin de la Société des Sciences et des Lettres de Łódź. En 1967, il a obtenu le titre de docteur honoris causa des universités de Strasbourg et Caen, où il avait enseigné. Jan Dyk a collaboré d'une manière particulièrement étroite avec le Centre de la Faculté de Sciences de Paris (Université Louis de Broglie), Jean Tricart (Université de Paris) et Strasbourg (École Nationale des Sciences Géographiques) et René Fauriol (Université de Strasbourg). En 1961, 1977 et 1979, des chercheurs deviennent titulaires de doctorat honoris causa de l'Université de Łódź.



Jan Dyk, géographe et géomorphologue, docteur honoris causa de l'Université de Łódź en 1967.

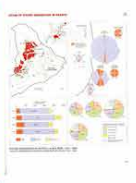
*Do Autorów Dykowi
A ja też, jako współpracownik i byłego dyktanda
dwójki znanego i szanowanego geografa
P. Uniwersali w Łodzi,
z wyrazami wdzięczności i z wyrazami szacunku
do wyrażenia moich serdecznych
podziękowań za współpracę i za
wszelkie dobre i miłe słowa
i za ten wieloletni kontakt i przyjaźń.*

Jan Dyk, docteur honoris causa de l'Université de Łódź en 1967.

Une autre personne importante ayant permis les relations franco-polonaises était Ludwik Strzembczak. C'est lui qui au début des années 70 du XX^e siècle, a signé un contrat officiel de la coopération directe avec l'Université d'Alsace II. Ce contrat a ouvert aux géographes de Łódź la possibilité d'aller faire des stages et des conférences dans les centres de recherches français. Ludwik Strzembczak travaillait dans deux universités françaises de haute montagne à France, Paris (Paris-Dauphine) et Jean Moulin (Lyon II). Il a également travaillé à l'Université de la Méditerranée aux Français. En reconnaissance de ses mérites pour la géographie française, il a obtenu l'ordre des Palmes académiques.



Atlas de l'émigration polonaise en France (sous la direction de S. Wójcik, 1977)



Ludwik Strzembczak en voyage à Paris (1967) - Institut de Géographie et de Géologie de l'Université de Łódź

LES ANNÉES 80 DU XX^e SIÈCLE

Dans les années 80 du XX^e siècle, la coopération avec les universités françaises s'est développée grâce au groupe de travail permanent international de géographie des montagnes initié par Ludwik Strzembczak. Il y avait plusieurs réunions de ce groupe entre Łódź, Aix et Lyon. Une personne particulièrement engagée dans les activités du groupe de travail parmi les Français était Michel Barbra (Université de Lyon). On doit retenir plus importants de cette collaboration était un numéro spécial de la revue «Normes et Temps du Nord» publié en France, consacré aux questions de montagne, avec des articles de géographes Polonais – Ludwik Strzembczak, Stanisław Pałucha et Tadeusz Marzec. Dans les années 80 du XX^e siècle, à la suite des contacts profonds franco-polonais, un projet de préparation de l'Atlas de l'émigration polonaise en France du (émigration polonaise en France) a été initié. Rattaché au cours de la même année sous la direction dirigée par Ludwik Strzembczak et plus tard Tadeusz Marzec. Il a eu pour résultat 29 tableaux représentant les flux migratoires, l'origine territoriale et la répartition de la mortalité polonaise, des aspects sociaux des structures démographiques et sociales ainsi que l'impact de la vie communautaire de ce groupe en France.

COOPÉRATION SCIENTIFIQUE AVEC LES GÉOGRAPHES FRANÇAIS

La coopération scientifique avec les centres français s'est développée notamment dans le domaine de la Touraine, des géographes français de Lodz ont été invités à Lodz et, en échange, les Français sont allés à Aix-en-Provence, Centre de la Géographie de la Touraine et des Lettres de l'Union Géographique Internationale. Les contacts scientifiques ont été établis en 1980 Bernard Eschier et obtenu le titre de docteur honoris causa de l'Université de Łódź et Clotilde Dubraico – un contact également particulièrement étroit dans le domaine de l'Université Lodzienne. Les relations avec les géographes et Français ont été particulièrement étroites pour l'Université Stanislas Leczynski en Lublin. Dans le cadre des activités coordonnées.

Territoire et de la Politique Territoriale. En 1984 et 1987, il y avait collaboration de Bernard Eschier de l'Université de Paris VIII et Tadeusz Marzec de l'Université de Łódź dans le cadre du programme financé par l'Union Européenne «Temps», un projet à la fois dans le domaine des ressources humaines dans l'administration locale et régionale en Pologne. Plus concrètement, quatre diplômés de représentants des communes et de l'administration régionale du centre de la Pologne pouvaient participer aux stages de formation en France afin de se familiariser

avec l'organisation et le fonctionnement des collectivités locales et régionales dans ce pays. Le Département de l'Aménagement du Territoire et de la Politique Territoriale fondé en 1984, en ses meetings pour l'Union internationale (European Spatial Research and Policy), dans le Conseil scientifique (Société Étienne Bonnet) de l'Université Paris Paris-Dauphine, Strasbourg, Institut Maritime-Vieillesse (Université de Poitiers et Paris XI) et George Privat (Université Paris IV Sorbonne) actuellement une des membres du Conseil est Anna Gępczyńska.



Sylwia Kaczmarek, géographe et enseignante à la Faculté de Sciences Géographiques de l'Université de Łódź.

Dans le domaine de la géographie politique, depuis plusieurs années, la Faculté collabore avec Andrzej Szargan (Université de Lodz) et Paris (Université de Paris) président de la Commission de la Géographie Polonaise de l'Union Géographique Internationale. Andrzej Szargan a participé plusieurs fois aux conférences internationales à Łódź, organisées par le Département de la Géographie Polonaise et des Études Régionales. Ce Département collabore aussi avec Barbara Dębska-Zdobych (Université Paris IV Sorbonne) et Marek Czerny (Université Lodzienne en France).

RECHERCHES DANS LES UNIVERSITÉS FRANÇAISES

- MARIN BACHWARDZ (des universités Paris VII et X, École Normale Supérieure Paris-Saclay, Paris) (Angers)
- MAREK BARWANSKI, IOLANTA JAKÓBCZYK-GRYSZKIEWICZ, MARIUSZ KULESZA, MAREK SOBZYŃSKI, ANNA WOGIAK (Institut Français d'Orléans – Université Paris VII)
- JERZY DZIEDUCHOWICZ (Université de Lodz, Lodz)
- ELŻBIETA DZIEGIĆ (des universités Paris Nanterre, Lyon II et III)
- IWONA JAZDZEWSKA (des universités de Marseille II, Angers et Lyon I)
- SYLWIA KACZMAREK (des universités Aix-Marseille II, Angers, Lyon I et Paris-Sorbonne)
- MAREK KOTER (des universités Paris I Sorbonne, Paris X-Nanterre, Grenoble, Aix-Marseille II et Angers)
- MARIUSZ KULESZA (Institut Français d'Orléans – Université Paris VII)
- STANISŁAW LISZCZYŃSKI (Université de Lodz, Lodz)
- TADEUSZ MARZEC (des universités Lyon II et III, Cities de Gdansk-Libiszewo, Paris VII et l'École Nationale des Sciences Publiques de l'État à Lodz en Lodz)
- ANITA WOLANIUK (Université Aix-Marseille II et Lyon II)

ÉCHANGE DES ÉTUDIANTS

Le domaine important de la coopération franco-polonaise est un échange des étudiants (notamment particulièrement les universités de Lodz et Lyon) (études pour étudiants, programme ERASMUS). Les étudiants en géographie (stages et projets) ont été envoyés pour poursuivre leurs études, y compris:

- Maye A. A., 1995. Le gestion de services publics locaux en Pologne. (Lyon I Sorbonne)
- Lewandowska C., 1997. Les services publics locaux en Pologne: le cas de Łódź et le cas de Wisła. (Lyon I Sorbonne)
- Nowak M., 1999. Kolonizacja i deweloperizacja Magdeburg. Studi polonizacji i regionalizacji europejskiej. (Lyon I Sorbonne)
- Sztybel S., 1999. Organizacja przestrzenna. Konsumpcja Holenderska. Logos de France. (Lyon I Sorbonne)
- Moustier S., 2003. Représentation de patrimoine industriel en France et en Pologne: le cas de Łódź (Lyon I Sorbonne et Caen)
- Mankowska A., 2004. Wpływ polityki regionalnej na rozwój i zrównowoczenie Łodzi. (Lyon I Sorbonne)
- Szymborska E., 2004. Modelowanie systemu hodowlanego na Górze Zielonej. (Lyon I Sorbonne)
- Błaszczak M., 2005. Zagospodarowanie turystyczne i rekreacyjne przyrodniczych i kulturowych rezerwatów w Parku Narodowym Łódzkiego. (Lyon I Sorbonne)
- Morawski E., 2005. La zone charbonnière de Kędzierzyn-Koźle (Lyon I Sorbonne et l'Université de Lodz)
- Ulanowska J., 2005. Wpływ polityki regionalnej na rozwój i zrównowoczenie Łodzi. (Lyon I Sorbonne)
- Dębska-Zdobych B., 2006. Wzrostanie Polonii w Angers w aspekcie zjawisk historycznych. (Lyon I Sorbonne)

BIBLIOGRAPHIE

- Jan A., 1975. Prof. dr Jan Dyk 1906-1975. Rocznik Polskiego Towarzystwa Geograficznego. XIV, 2/3, Kraków, s. 488-502.
- Kiszkowa H. (ed.) 1990. Prof. Jan Dyk. Synteza Łódzkiej Uczelni, Łódź: Towarzystwo Naukowe Łódź.
- Chomkowski P. 1995. Les géographes de l'Université de Lodz, 1961-1992. Mémorial T. 1 (ed.) 2016. L'Union Géographique Internationale (1945-2015) - statut - Union Professeurs Lodz. Strzembczak Wydawnictwo Uniwersytetu Łódzkiego, Łódź.

Autorzy / Auteurs: Sylwia Kaczmarek, Iwona Pielesiak (Université de Łódź, Faculté de Sciences Géographiques)

